

**METAMORFOSIS.** EN CARDALES, UN CHALET DE LOS 80 TRANSFORMADO EN UNA CAJA METÁLICA CONTEMPORÁNEA // **URBANISMO.** QUÉ HACE FALTA PARA LOGRAR CIUDADES SUSTENTABLES EN LA ARGENTINA // **EL TALLER.** CENTRO DE INVESTIGACIÓN Y CONJUNTO DE VIVIENDAS EN LA PUNA CATAMARQUEÑA (FADU UBA) //

**Clarín**

DIARIO DE ARQUITECTURA 14.11.23  
ARQ en CABA y GBA \$ 900  
Recargo envío al interior \$ 100



LUIS ABBA



## EXPERIENCIA BODEGA

**Hotel Hualta.** En pleno centro de Mendoza, el nuevo establecimiento de la cadena Hilton incluye un lugar para elaborar vino. Su fachada está inspirada en los colores de la tierra y la vegetación de la provincia.

## editorial

# ARTE, VINO Y ARQUITECTURA



**Berto González Montaner**  
Editor general

La saga mendocina sigue ocupando las páginas de ARQ. Pero como epílogo de esta editorial permítanme una introducción autorreferencial. Hace años se me ocurrió que era una buena idea reproducir en los terrenos del ex Mercado de Hacienda la experiencia campo. Con un equipo integrado por Horacio Baliero, Rubén Cherny y Marcelo Corti, entre otros, habíamos ganado la convocatoria que hicieron el Gobierno porteño y la FADU para proponer ideas para ese predio de unas 20 hectáreas que hoy está vacante por la mudanza del mercado a Cañuelas. La iniciativa no se llevó a cabo y dio lugar a otro concurso. Y finalmente nada pasó. El terreno sigue -peligrosamente- desocupado.

La historia viene a cuento de la obra que ocupa nuestra tapa, el Hotel Hualta. Un proyecto de Gabriel Japaz y Pablo Guerra que, con el mismo mecanismo con que pensamos el ex Mercado de Hacienda, intenta reproducir lo que sucede en los establecimientos vitivinícolas en las entrañas de un complejo hotelero en pleno Km 0 de la capital mendocina. Una diferencia no menor: ellos lo consiguieron.

Claro, detrás está Julio Camsem, el fundador del grupo Hualta Inversiones Hoteleras, quien aprovechó la crisis de 2001 como puntapié inicial para construir un polo hotelero y gastronómi-

co que aspira convertirse en un distrito de arte, vino y gastronomía. Incluye tres hoteles de perfiles distintos: Hotel Hualta, recientemente inaugurado (el de más alta gama y arquitectura contemporánea), Hualta (de tipo boutique estilo francés) y el Sheraton (con formato americano). Los tres están unidos en sus halles de acceso y desembocarán en una gran plaza pública. "Compramos el terreno y en lugar de hacer otro edificio, elegimos que sea el pulmón verde de este polo hotelero y gastronómico. Y que sea de uso para todas las personas", asegura Camsem, convencido de los beneficios de su aporte urbano. Hualta, en huarpe, significa "cima" o "cumbre". Tiene 66 habitaciones, todas con balcones. Su arquitectura se caracteriza por una volumetría sólida y sencilla: un prisma de 8,50 metros de ancho por 45,50 metros de largo y 30 metros de alto, construido con un hormigón armado pigmentado y martelinado que aporta un fuerte carácter artesanal y remite a la tierra y a los colores y texturas de los paisajes de Mendoza. Sus interiores logran una atmósfera muy especial con el delicado sello de Luisa Yanzón.

Entre los tres hoteles del polo suman más de 500 obras de arte. "Diría que es más que una galería, casi un museo. Vino y arte es una combinación maravillosa", opina Camsem. «



## sumario

### 06

**El Bellas Artes se renueva.** Cómo es el proyecto del estudio San Martín para refuncionalizar el Museo Nacional.



### 10

**Urbanismo.** Un especialista detalla que medidas y políticas hace falta tomar para lograr ciudades sustentables en la Argentina.

### 20

**El Taller.** Centro de investigación y conjunto de viviendas en la Puna catamarqueña, por alumnos de la FADU UBA.

### 24

**De dos aguas a caja contemporánea.** El caso de la remodelación adaptativa de un chalet de los 80 a vivienda que responde más actual.

## staff

### Editor general

Berto González Montaner  
bmontaner@clarin.com

### Editora adjunta

Paula Baldo  
pbaldo@clarin.com

### Editoras

Graciela Baduel  
gbaduel@clarin.com

Lorena Obiol  
lobiol@clarin.com

### Redactora

Liliana Carbello  
lcarbello@clarin.com

### Director de Arte

Vicente Dagnino  
vdagnino@clarin.com

### Diseño

Matías Kirschenbaum  
mkirschenbaum@clarin.com

### Fotografía

Claudio Reino  
creino@clarin.com

### Marketing

Alina Cesario  
acesario@agea.com.ar

### Redacción

Piedras 1743 (1140) Capital Federal  
arquitectura@clarin.com

Tel 4309-7235

### Impresión y Circulación

AGEA S.A.

Zepita 3220

(1285), Capital Federal

Fax 4309-7455

### Contacto comercial

Hernán Fresno

hfresno@agea.com.ar

(011) 4348-7754

Rosana De Luca

rdeluca@agea.com.ar

+54 9 11 6630 0811

www.comercial.agea.com.ar

### Suscripciones

www.365.clarin.com.ar/arq

Tel.: 0810 333 0365

Diario de Arquitectura es una

publicación propiedad de AGEA S.A.

Registro de la Propiedad Intelectual

5893387



**HOTEL MODULAR**

## Hotel Modular

El sistema modular permite la reducción de plazos de obra, con altos estándares de calidad y eficiencia energética. Su sistema constructivo contribuye al equilibrio medioambiental materializando el Triple Impacto.

Descubri más en [idero.com.ar](http://idero.com.ar)



## ARQUITECTURA



# La experiencia del vino, en el corazón de un hotel mendocino

## PROYECTO NACIONAL HUALTA CURIO COLLECTION BY HILTON

Japaz Guerra Arquitectos diseñó un hotel con una pequeña bodega donde se muestra el proceso de elaboración del vino, en pleno centro de la ciudad.

**Graciela Baduel**  
gbaduel@clarin.com

Traer la cultura vitivinícola al corazón de la provincia, completando la experiencia del vino para los turistas que no quieren o no pueden trasladarse más allá del centro de la capital mendocina. Esa fue la idea a partir de la cual se construyó el Hotel Hualta Curio Collection by Hilton, en la calle Primitivo de la Reta, a metros del Km 0 de la ciudad.

Parte del distrito hotelero más importante de la provincia (ver “Un polo...” en pág 18), el establecimiento fue diseñado por Japaz Guerra Arquitectos, con amplia experiencia en la arquitectura de bodegas.

La arquitectura del hotel se caracteriza por su volumetría sólida y sencilla: un prisma de 8,50 metros de ancho, 45,50 metros de largo y 30 metros de alto, construido con hormigón armado pigmentado y martelinado. “Estos acabados aportan un fuerte carácter artesanal, tomando

como inspiración la tierra y los paisajes de Mendoza, con sus colores y texturas”, dicen los proyectistas. Este enfoque se alinea con la tradición también artesanal de la producción del vino, estableciendo una conexión tangible con la herencia vitivinícola de la región.

En la fachada norte, balcones con canchales permiten que la vegetación se integre en los muros texturados, logrando una simbiosis entre la estructura y la naturaleza. Estos balcones se encuentran distribuidos de forma irregular para aportar dinamismo a este volumen puro.

“Siguiendo la premisa de la relación con el verde, la totalidad de la planta baja se encuentra relacionada con una plaza que se conecta a un paseo peatonal, delineado por canchales realizados como perforaciones de tierra en el pórfido, acompañados de vegetación xerófila y árboles de jacarandá”, explica Pablo Guerra.

A partir de este paseo se establece un vínculo entre dos importantes calles de la Ciudad de Mendoza, antes

SIGUE EN P.14

FOTOS: LUIS ABBA



2

**1 COLORES.** La fachada se materializó en hormigón armado pigmentado y martelinado, con los tonos de la tierra y la vegetación mendocinas **2 PLAZA.** El edificio se integra al entorno hotelero y posee una

plaza que desemboca en un paseo peatonal, delineado por cancheros realizados como perforaciones de tierra en el pórfido, acompañados por vegetación y árboles de jacarandá.



3



5

**3 RITMO.** Balcones distribuidos irregularmente aportan dinamismo a la fachada norte **4 DOBLE ALTURA.** En el subsuelo, tanques de acero inoxidable y barricas de roble, partes de la pequeña bodega **5 INSPIRA-**



4



6

**CIÓN.** Las habitaciones se revistieron en madera clara, como de barricas **6 PASILLOS.** Poseen lucernarios realizados con botellas **7 DESPOJADO.** En el restó, los muros remedan el color de la tierra.



VIENE DE P.12  
desconectadas, contribuyendo de manera significativa al entorno urbano. Hasta el momento, el eje de la calle Amigorena se veía interrumpido en la intersección con la calle Primitivo de la Reta. Sin embargo, con esta nueva incorporación, el eje se prolonga a través de la manzana, llegando hasta la calle San Juan.

El hotel cuenta con ocho niveles que albergan un total de 66 habitaciones, restaurante, una pequeña bodega, salones de eventos y bar en la terraza con vistas panorámicas de la ciudad y la montaña.

Los salones de eventos se ubican en el segundo subsuelo, donde se destacan los muros de hormigón colado que imitan la textura natural de la tierra debido a su acabado rústico. Un patio inglés accesible proporciona luz natural y ventilación.

Los muros del subsuelo fueron intervenidos por el artista Sergio Roggerone. Además, gracias al interés del comitente por el arte, a lo largo de todo el desarrollo del hotel y del paseo peatonal se pueden encontrar obras de diversos artistas disponibles a todo el público.

El lobby del hotel se conecta visualmente con el primer subsuelo, donde se encuentra el elemento distintivo de la propuesta: una pequeña bodega. En este espacio se llevará a cabo

SIGUE EN P.16

7



En **Prometal by Hoffman** apuntamos a proyectos que requieran de diseño y ejecución de tecnología metalúrgica, convirtiendo las ideas en proyectos factibles y soluciones realizables.

*¡Gracias Huentala Wines y Hotel Curio Collection by Hilton por confiar en nuestro trabajo para realizar sus proyectos tan importantes!*



VIENE DE P.15

producción real de vino, permitiendo que los huéspedes puedan observar y participar en los procesos de elaboración.

Se producirá un varietal malbec de manera artesanal y experimental en lotes de pequeños volúmenes, desde la recepción de la materia prima proveniente de Gualtallary hasta el envasado final del vino. La fermentación de la uva se extiende unos ocho días, en diversos recipientes como tanques de acero inoxidable, huevos de cemento, barricas y vasijas de madera y acero inoxidable. Luego permanece en maceración con las pieles durante 14 días. Al concluir esta etapa, los residuos de las pieles se separan del jugo y se devuelven al viñedo de origen, siguiendo prácticas sostenibles.

Posteriormente, el vino entra en una fase de crianza, que se realiza en barricas de roble francés. Una vez completado este proceso, el vino se fracciona y se incorpora a la alta gama de Huentala Wines.

Siguiendo en el espacio del lobby, se proyectó una conexión con los dos hoteles vecinos, el Hotel Huentala y el Hotel Sheraton. De esta forma se fomenta la interacción entre estos tres edificios clave del distrito hotelero mediante esta continuidad visual y espacial.

El interiorismo, a cargo de la arquitecta Luisa Yanzón, definió para el hotel un carácter industrial y contemporáneo y al mismo tiempo acogedor y confortable.

“Tratándose del primer, y por ahora único, hotel-bodega en el centro de la ciudad de mendoza, pensamos que debía contar una historia y transmitir muy de cerca todo lo que se vive en las bodegas de los distintos valles productivos de mendoza concentrando la esencia de ‘una bodega’, su materialidad y sensaciones”, cuenta la arquitecta, de reconocida trayectoria en el rubro.

Se identificaron las etapas del proceso para “traducirlas” en los espacios del hotel. Por caso, se propuso una indumentaria que reinterpreta la vestimenta de un operario de bodega para las personas que reciben a los huéspedes.

Desde la vereda se ingresa al lobby pensando en la recepción de la uva hacia la zona de vendimia de una bodega y el inicio de la fermentación.

“La envolvente del edificio con hormigones pigmentados martelinados ya daban una base excelente para mantener la tectónica a la vista contrastando con aceros en distintos acabados en pórticos solados y cielorrasos”, agrega Yanzón.

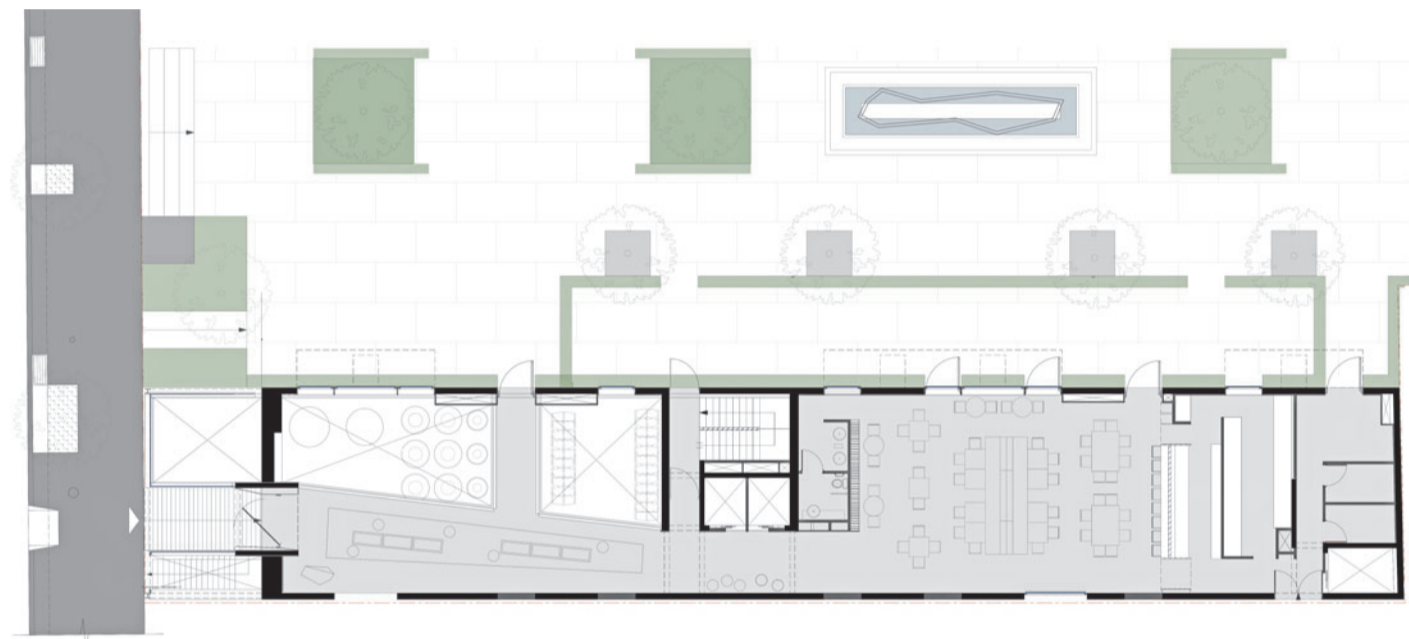
En todo el hotel se optó por mantener pisos de hormigón pulido como el de las bodegas, y despojar de pieles decorativas.

El recorrido del visitante se desarrolla en vertical, pasando por dos subsuelos en los que se pone en valor el terroir y se hace alusión a la solemnidad del vino. Allí están las salas de degustación y para reuniones privadas, un pequeño espacio de interpretación del vino, una sala de conferencias y un salón para fiestas nocturnas.

En los niveles superiores, donde se ubican los cuartos, el ambiente es más sereno, en relación con el estado de guarda y descanso del vino. Es por eso que los muros están revesti-



PLANTA PRIMER SUBSUELO.



PLANTA BAJA.



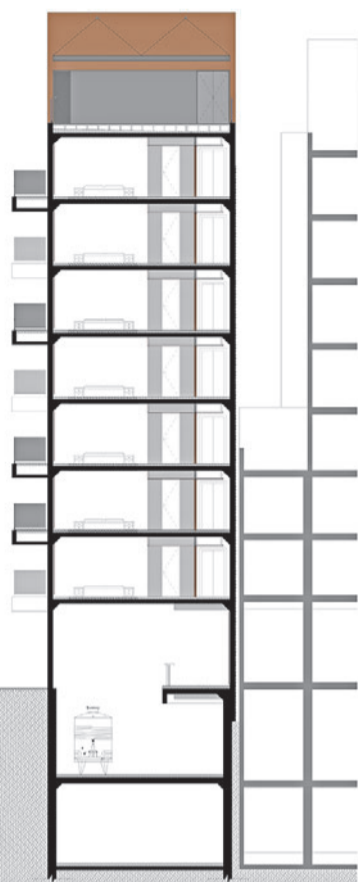
PLANTA TIPO.



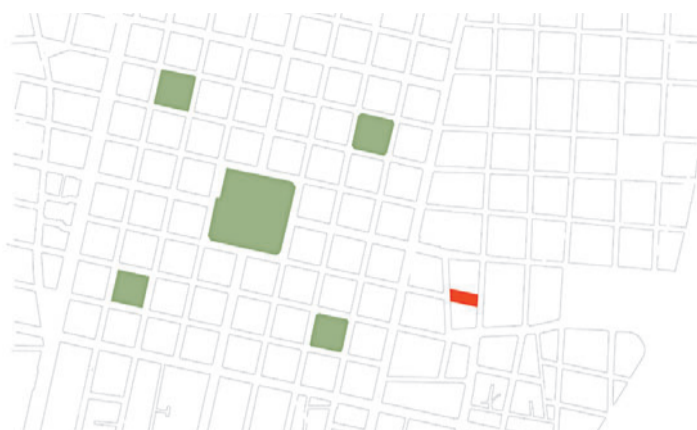
PLANTA TERRAZA.

## Hotel Hualta

**Proyecto.** Japaz Guerra Arquitectos **Cálculo estructural.** CIES: Ings. Carlos Llopiz, Eduardo Vega **Dir. técnica y administración de obra.** Ing. Luis Corti **Constructora.** Monteverdi Construcciones **Paisajismo.** Eduardo Vera **Interiorismo.** Luisa Yanzón **Dir técnica interiorismo.** De Rosas - Piña Arquitectos **Instalación sanitaria.** Lucas D'Alessandro - Ariel Torres **Instalación eléctrica.** Daniel Calivar **Sup cubierta.** 3.540 m2 **Comitente.** K-BIN SA **Sistema termomecánico.** Termo Obras **Vidrios y aberturas.** Mendoglass **Sist contra incendio.** Diego Gamas (extinción), Sistelek (detección) **Ascensores.** Schindler S.A **Año.** 2023



CORTE TRANSVERSAL.



IMPLANTACIÓN.

dos con maderas claras que remedan el roble de las barricas.

Los baños están inspirados en los laboratorios de las bodegas, con bachas y mesadas de acero inoxidable, en tanto que los pasillos de todos los niveles cuentan con lucernarios en los muros realizados con botellas y planos metálicos.

“El recorrido culmina en el nivel superior donde se ubica un rooftop terminando con la analogía del disfrute máximo del vino, con visuales hacia la Cordillera de los Andes, con la ciudad en primer plano y un espejo de agua que refleja el maravilloso cielo mendocino”, concluye Yanzón. «



Cadena de Pinturerías

# Sergio

☎ 261-252.5862    📱 @pintureriassergio

[www.sergiopinturerias.com.ar](http://www.sergiopinturerias.com.ar)

**NUESTRAS SUCURSALES**

**MAIPÚ**

- Rawson 2500 | 261-349.8141
- CET Torreón, local 9
- Ozamis 380 | 261-481.6782

**CHACRAS DE CORIA**

- Besares 833 Local 3 | 261-496.1705
- Complejo La Bonita

**LUJÁN DE CUYO**

- Modesto Lima 316 | 261-498.7792
- Avenida San Martín 1001 | 261-498.1208
- Av. San Martín 7703 | 261-4364886
- Paseo Plaza Carrodilla

## EN MENDOZA, LA TRADICION VITIVINICOLA Y HOTELERA SE POTENCIA CON NUESTRA EXPERIENCIA EN EQUIPOS GASTRONOMICOS



Agradecemos al hotel

**HILTON CURIO COLLECTION**

por elegirnos para equipar sus cocinas.



ANGELICA  
COCINA MAESTRA



**Lynch**  
cocinas

[www.lynchcocinas.com](http://www.lynchcocinas.com)



LynchCocinas





VISTA ÁREA. Los tres hoteles se ubican en la misma manzana céntrica.

## Un polo gastronómico y hotelero en el Km 0 de Mendoza

Julio Camsen, fundador del grupo Huentala Inversiones Hoteleras, describe el proyecto que une Huentala, Sheraton y Hualta, sus tres hoteles en el centro de la ciudad. Además, cuenta sus planes para seguir creciendo en el rubro.

**Lorena Obiol**  
lobiol@clarin.com

“Estos hoteles surgieron a partir de la inquietud de mostrarle Mendoza al mundo. La primera adquisición fue Huentala, que en huarpe significa ‘valle de guanacos’. En 2001, plena crisis, compramos el hotel a una familia

mencocina y lo remodelamos”, cuenta Julio Camsen, fundador del grupo Huentala Inversiones Hoteleras.

Este fue el primer mojón en la historia de lo que hoy se puede mostrar como un polo hotelero que aspira a convertirse en un distrito de arte, vino y gastronomía con tres edificios unidos y ubicados en el Kilómetro 0 de la ciudad: Huentala, Sheraton y Hualta, recientemente inaugurado. “Son tres marcas diferentes y apuntan a públicos distintos: Sheraton es más americano, Huentala es un hotel boutique estilo francés y Hualta

es bien contemporáneo y el de más alta gama. Este último permite estar en el hotel pero como si fuera una bodega. Lo pensamos para los turistas que tienen poco tiempo para visitar una bodega fuera de la ciudad”, refiere Camsen sobre el proyecto de Japaz Guerra y Asociados (ver “La experiencia...” en página 12).

Sobre el Sheraton, comenta que “comenzamos a construirlo sin tener definida la marca y ya llevamos una relación de 15 años. Fue proyectado por Piana & Associates. Tiene 40.000 m<sup>2</sup> cubiertos, 180 habitaciones y lo

construyó Monteverdi. En el primer piso funciona el Cosmo Casino. Se inauguró el 8 de agosto de 2008. Es que soy muy cabulero con las fechas y los números”, se sincera Camsen y agrega que el 10 de octubre de 2010 comenzó el negocio del vino con Huentala Wines, una de las ramas esenciales de su negocio.

En su finca de Tupungato, Camsen vuelve a ser aquel niño que acompañaba a su abuelo a recorrer el viñedo. Pero ahora suma su experiencia en el mundo de las finanzas y sus estudios de sommelier en la UTN. “Volví



CREADOR. Julio Camsen, el ideólogo del proyecto del polo hotelero y gastronómico.

de grande, compré un campo virgen que resultó un terroir maravilloso. En 2010 mi nieto mayor plantó la primera vid y tuvimos la primera cosecha en 2013”, describe con emoción el círculo virtuoso de su vida y de su negocio.

“Hualta, en huarpe, significa ‘cima o cumbre’. Tiene 66 habitaciones, todas con balcones. Y tiene una gran impronta artística. Entre los tres hoteles hay más de 500 obras de arte. Diría que es más que una galería, casi un museo. Vino y arte es una combinación maravillosa”, opina.

Camsen destaca a Eduardo Vera, responsable del proyecto paisajístico. “En este Km 0 habrá una plaza pública que estamos desarrollando. Compramos el terreno y en lugar de hacer otro edificio, elegimos que sea el pulmón verde de este polo hotelero y gastronómico y que sea de uso para todas las personas”.

Respecto del futuro, adelanta que está tratando de convencer a la familia para desarrollar un alojamiento en el viñedo, donde recientemente estrenó un restaurante de 500 cubiertos con vista de 360°, proyectado por Adolfo Mallea e interiorismo de Luisa Yanzón.

“En pandemia, cuando los hoteles estaban con la luz apagada, le dije a mi familia: ‘volvamos a empezar, quiero hacer un nuevo hotel’, y hoy me siento orgulloso de lo que logré. Tenemos muy buena ocupación, nuestros vinos son premiados en el mundo, hicimos el primer hotel bodega urbano de América y puedo decir que los tres hoteles juntos conforman el polo hotelero más grande del país”. «

**SOLE**  
COMUNICACIONES &  
MARKETING  
www.solecomunicaciones.com.ar

 **el espartano**

Más de 80 años de historia.

Vedia 2838, C.A.B.A, Argentina  
+54 11 4702 3030  
info@elespartano.com  
**e.elespartano.com**





**MONTEVERDI**  
construcciones

## DANDO LO MEJOR EN CADA OBRA

APOSTANDO A UNA VISIÓN SUSTENTABLE

*Junto a Grupo Huentala, presentes en Curio by Hilton Mendoza.*



Hotel Curio by Hilton



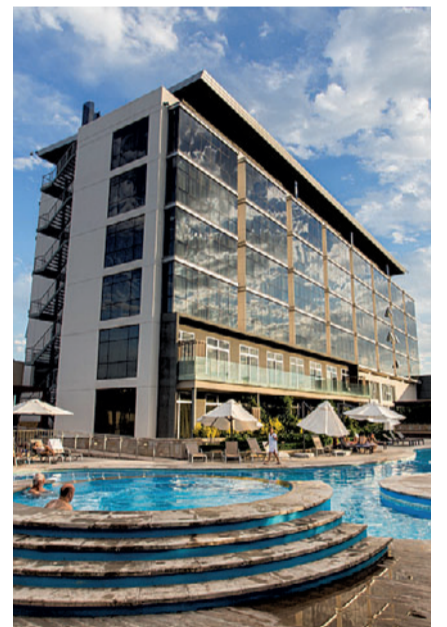
Hotel Sheraton



Hotel Del Bono Central



Legislatura



Arena Maipú

### DEPARTAMENTOS



**MONTEVERDI**  
construcciones



**MONTEVERDI**  
CÚBICO



**MONTEVERDI**  
DESARROLLOS INMOBILIARIOS



**MONTEVERDI**  
METALÚRGICA INDUSTRIAL



Acceso Sur (Lateral Este) esquina Castrobarros | Carrodilla, Mendoza - Argentina

(+54 9) 261 672-1049 | [www.monteverdiconstrucciones.com](http://www.monteverdiconstrucciones.com)